




Przewodnik Użytkownika Cyfrowego Odbiornika TV dla komputerów Dell™ (odbiornika Dell™ Digital TV)

-
- 1 [Uruchamianie odbiornika Dell™ Digital TV](#)
 - 1 [Instalacja odbiornika Dell™ Digital TV](#)
 - 1 [Wykrywanie i usuwanie usterek odbiornika Dell™ Digital TV](#)
 - 1 [Standardy i Normy](#)
 - 1 [Instrukcje bezpieczeństwa](#)
-

Uwagi, Wskazówki, Ostrzeżenia

-  **UWAGA:** tu znajdziesz ważne informacje, które pozwolą ci na lepsze użytkowanie twojego komputera.
 -  **WSKAZÓWKA:** tu znajdziesz rady jak postępować w przypadku ewentualnej awarii hardwareu lub utraty danych oraz jak rozwiązywać inne problemy.
 -  **OSTRZEŻENIE:** przed ewentualnymi uszkodzeniami mienia, krzywdą osobistą lub śmiercią.
-

Informacje zawarte w tym dokumencie mogą zostać zmienione bez uprzedniego powiadomienia ze strony Dell.

© 2009 Dell Inc.

Wszystkie prawa zastrzerzone.

Znaki towarowe użyte w tekście: *Dell* i *logo DELL* są znakami towarowymi Dell Inc.; *Microsoft*, *Windows* oraz *Windows Vista* są albo znakami towarowymi albo rejestrowanymi znakami towarowymi Microsoft Corporation w USA i/lub innych krajach.

Inne nazwy firmowe i handlowe mogą pojawiać się w tym dokumencie w odniesieniu do jednostek powołujących się na oznaczenia / znaki i nazwy swoich produktów.

Ograniczenia i Zastrzeżenia

Informacje zawarte w tym dokumencie, w tym wszelkie instrukcje, ostrzeżenia, potwierdzenia akceptacji i certyfikaty pochodzą od dostawcy i nie zostały niezależnie zweryfikowane ani sprawdzone przez firmę Dell. Dell nie ponosi odpowiedzialności za żadne uszkodzenia powstałe w wyniku wymienionych niżej zaleceń lub postępowania niezgodnego z tymi wskazówkami.

Wszelkie stwierdzenia lub oświadczenia, odnoszące się do właściwości, możliwości, szybkości lub kwalifikacji części opisanej w tym dokumencie zostały dokonane przez dostawcę, a nie firmę Dell. Dell podkreśla, że nie dysponuje wiedzą odpowiednią do stwierdzenia, czy jakiegokolwiek takie stwierdzenia są dokładne, kompletne bądź podstawne. Wszystkie pytania i uwagi odnoszące się do takich stwierdzeń lub oświadczeń powinny być kierowane do dostawcy.

Regulacje Eksportowe

Klient uznaje, że produkty, które mogą zawierać technologię i software, podlegają/ są przedmiotem reguł prawa celnego i zasad kontroli eksportowej oraz regulacji prawnych właściwych dla Stanów Zjednoczonych i mogą także podlegać regułom prawa celnego, zasad kontroli eksportowej oraz regulacji prawnych właściwych dla kraju, w którym wymienione produkty są wytwarzane i/lub odbierane. Klient zgadza się zastosować do tych praw i regulacji. Dalej, zgodnie z prawem Stanów Zjednoczonych, produkty te nie mogą być sprzedawane, leasingowane lub w inny sposób przekazywane objętym zastrzeżeniami użytkownikom końcowym lub objętym zastrzeżeniami krajom. Dodatkowo, produkty te nie mogą być sprzedawane, leasingowane, przekazywane w inny sposób lub wykorzystywane przez użytkownika końcowego, zaangażowanego w działania związane z bronią masowej zagłady, także bez żadnych ograniczeń działania związane z pracami badawczymi, rozwojem, produkcją lub wykorzystaniem broni nuklearnej, materiałów lub urządzeń, pocisków oraz części bazowych do pocisków, a także broni chemicznej i biologicznej.

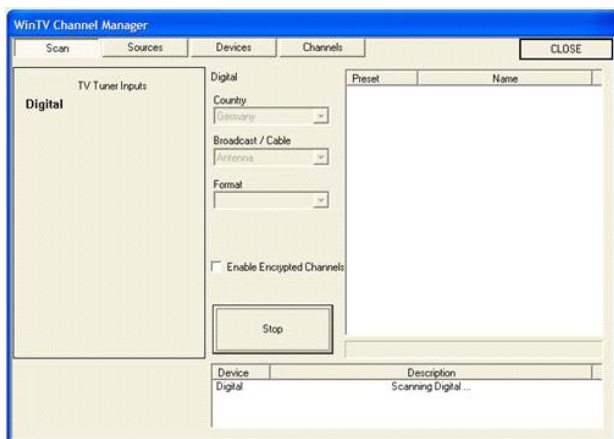
Wydanie pierwsze: styczeń 2009

[Powrót do poprzedniej strony](#)

Menadżer kanałów

Skanowanie kanałów i wejście video

Naciśnij przycisk MENU i wybierz "Suite Manager".



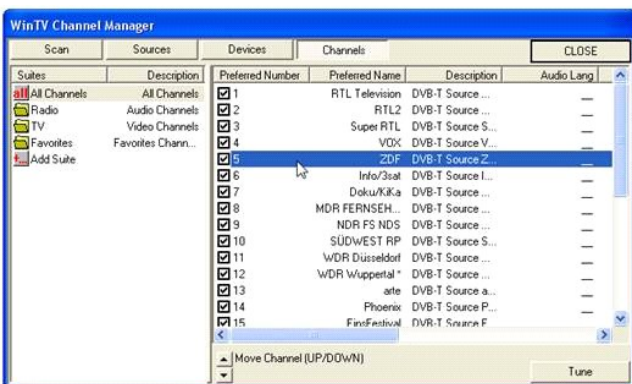
Menadżer kanałów ma możliwość wyboru opcji "Scan", "Sources", "Devices" i "Channels". Aby wybrać jedną z nich, naciśnij lewym przyciskiem myszy na wybraną nazwę.

Aby rozpocząć skanowanie kanałów z listy wszystkich dostępnych, wybierz kraj, w którym się znajdujesz i naciśnij przycisk "Scan". Kiedy kanały zostaną odszukane pokażą się zgrupowane w listę po prawej stronie panelu ekranu.

Prosimy abyś wziął pod uwagę, że kompletne zeskanowanie kanałów może zająć parę minut.

Menadżer kanałów - podgląd kanałów

Aby otworzyć menadżera kanałów w głównym oknie WinTV naciśnij przycisk MENU i wybierz "Suite Manager". W Suite Manager naciśnij przycisk "Channels".



W panelu po lewej stronie ekranu dostępne kanały są zgrupowane w zbiory. Natomiast w panelu po prawej stronie widoczna jest lista kanałów z zaznaczonego po lewej stronie zbioru.

Zbiór "All Channels" (Wszystkie kanały) zawiera wszystkie kanały dostępne poprzez WinTV. Zbiór "Radio" zawiera tylko kanały radiowe (cyfrowe radio nie jest dostępne we wszystkich krajach), a zbiór "TV" zawiera tylko kanały TV. Zbiór "Favorites" (ulubione) początkowo jest pusty.

Menu kontekstowe

Wybierz kanał używając lewego przycisku myszy, następnie naciśnij prawym przyciskiem myszy wybrany kanał, aby rozwinąć menu kontekstowe z widocznymi wieloma funkcjami.

Skasuj kanał

Aby skasować kanał, po pierwsze wybierz go zaznaczając lewym przyciskiem myszy. Następnie naciśnij prawym przyciskiem myszy na wybrany kanał i z rozwiniętej listy wybierz opcję "Delete".

Zmień nazwę kanału

Aby zmienić nazwę kanału, po pierwsze wybierz go zaznaczając lewym przyciskiem myszy. Następnie naciśnij prawym przyciskiem myszy na wybraną nazwę kanału. Teraz możesz zmienić nazwę.

Zdefiniuj "Ulubione" (Favorites)

Możesz dodać interesujący cię kanał do zbioru "Ulubione" (Favorites). Aby to zrobić, wybierz "All Channels" w panelu po lewej stronie. W panelu po prawej stronie zaznacz myszką porządkany kanał. Naciśnij prawym przyciskiem myszy wybrany kanał i w menu kontekstowym wybierz ścieżkę "Add to" / "Favorites".

Nagrywaj kanały

1. Wybierz kanał za pomocą myszki, następnie naciśnij numer kanału w pierwszej kolumnie ("Preferred Number"), i wpisz nowy numer. Nowy numer nie powinien być taki sam jak już istniejące.
2. Aby przesunąć kanał w górę lub w dół na liście, wybierz kanał lewym przyciskiem myszy, następnie naciśnij strzałki "Move Channel (UP/DOWN)", które znajdują się z brzegu okienka.

Stwórz nową listę kanałów

Obok już istniejących zbiorów kanałów, możesz stworzyć swój własny zbiór. Wystarczy, abyś naciśnął przycisk "Add Suite" i wpisał nową nazwę zbioru. Możesz również umieszczać w nim swoje kanały. Zrób to w taki sposób, w jaki zostało to opisane w podrozdziale " Zdefiniuj "Ulubione" (Favorites)".

[Powrót do poprzedniej strony](#)

[Powrót do strony startowej](#)

Uruchamianie odbiornika Dell™ Digital TV

- [Informacje ogólne](#)
- [Właściwości](#)
- [Specyfikacja](#)
- [Wymagania systemowe](#)
- [Dodatkowa pomoc](#)
- [Informacje o gwarancji](#)

Informacje ogólne

Odbiornik Dell™ Digital TV jest urządzeniem USB, które pozwala na oglądanie telewizji w twoim komputerze przenośnym. Aby rozpocząć oglądanie, musisz całkowicie rozciągnąć wbudowaną antenę teleskopową. Drugą z możliwych opcji jest podłączenie się do anteny zewnętrznej (każda antena UHF lub UHF / VHF). W prawie każdym przypadku może być wymagane użycie małego kabla adaptatora do przekonwertowania sygnału z podłącza platformy MCX do standardowego IEC. Dla optymalnego odtwarzania, użyj anteny, która została specjalnie zaprojektowana dla oporności pozornej 50 lub 75 om.

Właściwości

- 1 Posiada silikonowy tuner radiowy pozwalający na odbiór Naziemnych Programów Cyfrowych DVB-T (Digital Video Broadcast-Terrestrial).
- 1 Działa zgodnie z międzynarodowymi wymaganiami pasm częstotliwości UHF oraz VHF.
- 1 Posiada Premium Logo Microsoft® Windows Vista® 32/64bit.
- 1 Posiada oprogramowanie Hauppauge WinTV, pozwalające oglądać TV.
- 1 Posiada certyfikowane sterowniki Microsoft Windows® Hardware Quality Labs (WHQL)
- 1 Posiada sterowniki standaryzowane z Microsoft WDM/BDA

Specyfikacja

Standardowa baza TV	DVB-T
Pasma częstotliwości	UHF i VHF
Podłączenie Notebook	MCX
Oporność pozorna anteny	50 lub 75 ohm

Wymagania systemowe

System operacyjny: Windows Vista 32/64bit lub Windows XP Media Center.

Dodatkowa pomoc

Jeśli potrzebujesz dodatkowej pomocy lub szukasz informacji, które nie zostały zawarte w tym przewodniku, zajrzyj na stronę pomocy technicznej Dell support.dell.com lub zadzwoń: (USA) 1-800-BUY-DELL.

Informacje o gwarancji

Zajrzyj do gwarancji systemu Dell, aby znaleźć informacje o serwisie i możliwościach naprawy dostępnych dla twojego odbiornika Dell™ Digital TV.

[Powrót do strony startowej](#)

[Powrót do poprzedniej strony](#)

1. Przycisk Menu

Naciśnięcie przycisku **Menu** otworzy opcje Menu WinTV Menu, gdzie możesz zmieniać wiele ustawień.

Menu opcji



4 x 3, 4 x 3 Pan Scan, 4 x 3 Letter Box

Wybierz okienko aspektu ratio TV w formacie 4 x 3 .

16 x 9

Wybierz okienko aspektu ratio TV w formacie 16 x 9.

Asystent menadżera (Suite Manager)

Otwiera opcję asystenta menadżera, gdzie możesz skanować kanały i organizować listę kanałów.

Wybór kanału

Pozwala na wybranie kanału z listy kanałów.

Wybór asystenta

Pozwala na wybranie specyficznego asystenta kanałów (TV lub Radio) lub asystenta, którego możesz stworzyć samemu.

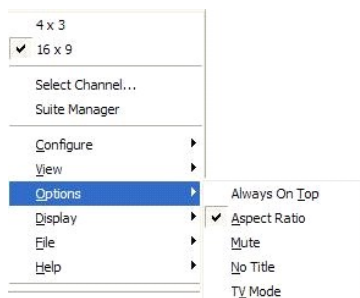
Menu "Konfiguracja"

Pozwala na konfigurowanie różnych aspektów aplikacji.

Menu "Obraz"

Pozwala na konfigurowanie wielkości okienka TV. Przykładowo 320 x 240, ..., 800 x 600.

Menu opcji



Opcja będzie zaznaczona, zaraz po tym, jak zostanie wybrana.

Opcja - Zawsze widoczny (Always on Top)

Opcja Zawsze widoczny "Always on top" będzie zawsze pokazywała okienko WinTV na wierzchu pulpitu tak, by nigdy nie zostawać przykryta innym okienkiem.

Opcja - Aspekt ratio

Opcja "Aspect Ratio" determinuje czy aspekt ratio 4:3 jest zachowywany automatycznie, podczas gdy skalowane jest okienko WinTV za pomocą myszki.

Opcja - Włączony lub wyłączony dźwięk (Mute)

Włącza lub wyłącza dźwięk.

Opcja - Bez napisów (No Title)

Za pomocą tej opcji można usunąć ramkę okienkową TV, tak by było widoczne tylko okienko obrazka TV.

Opcja - Tryb TV

Za pomocą tej opcji okienko obrazka TV powiększy się do pełnego ekranu tak, by obraz TV przykrył cały pulpit.

Menu Ekranu "Display"

Ekran - "Zamroź" Freeze

Powoduje zatrzymanie obrazu TV, tzw. jego "zamrożenie". Alternatywnie naciśnij na klawiaturze jednocześnie klawisze: <CTRL> + <F>

Ekran - Preferencje...

Pojawi się menu opcji dla preferencji.

Menu "File" (plik)

File - Save as (zachowaj jako)

Zachowuje bieżący film lub obraz TV na twoim twardym dysku.

File - Print... (drukuj)

Pozwala na drukowanie wychwyconego obrazka.

File - Print Setup

Pozwala na konfigurację drukarki przed wydrukowaniem obrazka.

File - Copy (kopiuj)

Pozwala na kopiowanie wychwyconego obrazka do pamięci Windows.

File - Exit

Pozwala na wyjście z aplikacji WinTV. Alternatywnie możesz użyć przycisków na klawiaturze: <Alt> + <F4>

Menu "Help" (pomoc)

Help - Help Topics (tematy pomocy)

Otwiera tematy pomocy online (Help Topics).

Help - Porady dnia

Pokazuje porady dnia, które zawierają przydatne informacje o aplikacji.

Help - Info

Pokazują informacje o różnych wersjach aplikacji i hardware'u.

Skróty klawiatury w WinTV

Przycisk	Funkcja
Plus (+)	Kanał w górę (Channel Up)
Minus (-)	Kanał w dół (Channel Down)
Page Up	Głośniej (Volume Up)
Page Down	Ciszej (Volume Down)
CTRL + M	Włącz/wyłącz dźwięk
CTRL + F	Zamtoż obraz TV
CTRL + C	Kopiuuj
CTRL + P	Drukuj
CTRL + S	Wybierz weście video
CTRL + T	Powiększ okienko TV na całość ekranu
Alt + M	Powrót do pierwotnej wielkości okienka TV
0-9	Wybierz numer kanału TV
Space bar	Zatrzymaj migawkę obrazu
Esc	Zamknij okienko video
F1	Pomoc Online
Alt + F4	Zamknij aplikacje

[Powrót do poprzedniej strony](#)

[Powrót do strony startowej](#)

Standardy i Normy: odbiornik Dell™ Digital TV

● [Standardy](#)

● [Normy CE](#)

Standardy

Zakłóceniami elektromagnetycznymi (EMI od angielskiego Electromagnetic Interference) nazywamy jakikolwiek sygnał lub emisję, wysłane w przestrzeń albo wprowadzone wzdłuż linii zasilania lub linii przesyłowych (przesyłających informacje), które zagrażają funkcjonowaniu nawigacji radiowej lub służbom ratowniczym lub poważnie zakłcają, przeszkadzają lub nieustannie przerywają licencjonowane usługi radiowe. Przez usługi komunikacji radiowej rozumie się między innymi nadajniki AM/FM rozgłośni komercyjnych, telewizję, usługi komórkowe, radary, kontrolę ruchu powietrznego, pagery i usługi komunikacji indywidualnej. Te licencjonowane usługi razem z przypadkowymi nadajnikami, takimi jak urządzenia cyfrowe, włączając w to systemy komputerowe, składają się na środowisko elektromagnetyczne.

Zgodność elektromagnetyczna (Electromagnetic Compatibility (EMC) oznacza zdolność wspólnego poprawnego działania wszystkich obiektów wyposażenia elektronicznego w środowisku elektronicznym. Jakkolwiek ten system komputerowy został zaprojektowany, aby spełniać prawne wymagania agencji do spraw zakłóceń elektromagnetycznych (EMI agencji), nie ma gwarancji, że dla specyficznych instalacji te zakłócenia nie wystąpią. Jeśli ten sprzęt zakłóci usługi radiowe, co można stwierdzić włączając go i wyłączając, polecamy spróbować usunąć zakłócenia następującymi sposobami:

- 1 przestaw antenę odbiorczą;
- 1 zmień położenie komputera względem odbiornika;
- 1 odsuń komputer od odbiornika;
- 1 włącz komputer do innego gniazdka zasilania, tak aby komputer i odbiornik korzystały z innego obwodu elektrycznego.

Jeśli to konieczne, skonsultuj się z pomocą techniczną firmy Dell lub zasięgnij dodatkowej porady doświadczonego technika radiowo-telewizyjnego.

Produkty oznaczone Dell™ są projektowane, sprawdzone i przeznaczone dla wyszczególnionych środowisk elektromagnetycznych. Klasyfikacja tych środowisk odnosi się do następujących spójnych definicji:

- 1 **Klasa A** jest przeznaczona do użytku biurowego. Produkty klasy B nie powinny być używane w środowisku klasy A.
- 1 **Klasa B** jest przeznaczona do użytku domowego. Produkty klasy A nie powinny być używane w środowisku klasy B.

Sprzęt Technologii Informatycznej (ITE – Information Technology Equipment), włączając w to urządzenia peryferyjne, karty rozszerzeń, drukarki, urządzenia wejścia/wyjścia, monitory, itp., które są zintegrowane lub podłączone do systemu powinny pasować do elektromagnetycznej klasyfikacji systemu komputerowego.

UWAGA. Uwaga o używaniu ekranowanych kabli: do podłączania urządzeń zewnętrznych do dowolnego urządzenia Dell™ używaj tylko ekranowanych kabli, żeby zredukować możliwość wzajemnych zakłóceń z usługami komunikacji radiowej. Używanie ekranowanych kabli zapewni Ci właściwą klasyfikację zgodności elektromagnetycznej (EMC) w wybranym środowisku. Jeśli masz takie życzenie, to możesz zamówić kabel poprzez Internet www.dell.com.

Dell określa ten produkt jako zgodny z klasą B. Następująca sekcja dostarcza specyficznych dla danego kraju informacji o zgodności elektromagnetycznej/elektromagnetycznych zakłóceniach (EMC/EMI) i o produkcji.

Normy CE

Ten produkt spełnia wymagania i uwzględnia następujące dyrektywy europejskie: 73/23/EEC (Low Voltage Directive), 89/336/EEC (EMC Directive), oraz nowelizacje Unii Europejskiej.

Unia Europejska. Klasa B

To urządzenie jest zaklasyfikowane do użytku domowego klasy B..

„Deklaracja zgodności” zgodnie z powyższymi wytycznymi i standardami została przygotowana i jest w aktach Hauppauge Computer Works Inc., Hauppauge NY, U.S.A.

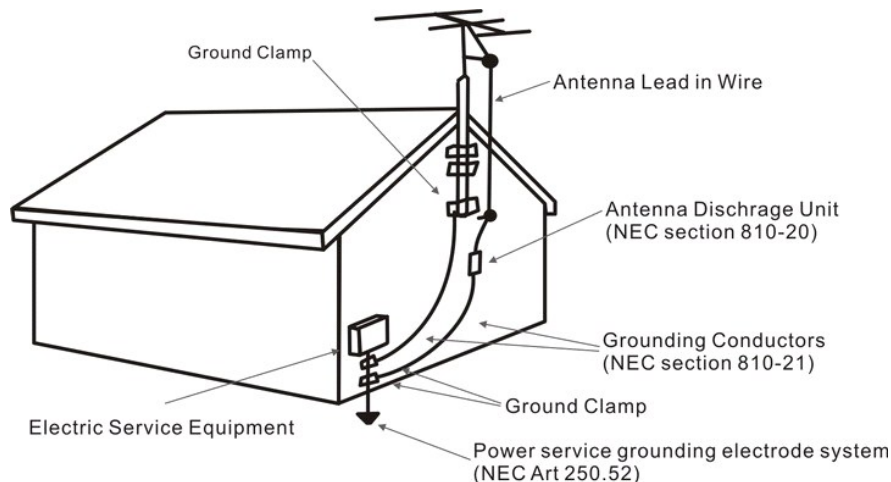
[Powrót do strony startowej](#)

Instrukcje Bezpieczeństwa dla odbiornika Dell™ Digital TV

OSTRZEŻENIE: WAŻNE INSTRUKCJE BEZPIECZEŃSTWA

- 1 **Czytaj Instrukcje** - Wszystkie instrukcje bezpieczeństwa i obsługi powinny być czytane podczas podłączania i instalacji twojego tunera TV. Pozwoli ci to na zachowanie bezpieczeństwa osobistego i ochronę produktu przed potencjalnym zniszczeniem.
- 1 **Zachowaj Instrukcje** - Instrukcje bezpieczeństwa i obsługi powinny być zachowane, aby w przyszłości móc do nich się odwołać.
- 1 **Przestrzegaj ostrzeżeń** - Wszystkie ostrzeżenia na produktach i w instrukcjach obsługi powinny być przestrzegane.
- 1 **Uziemienie** - Aby zachować ochronę przeciw porażeniu prądem lub na wypadek pożaru, wszystkie akcesoria powinny być instalowane tylko do przyrządów (takich jak komputer), zaopatrzonych we wtyczkę z uziemieniem, (potrójną z trzecim stykiem). Taka wtyczka będzie pasowała tylko do gniazdka z uziemieniem, takiego samego typu. To jest instrukcja dla twojego bezpieczeństwa. Jeśli nie jesteś w stanie wetknąć wtyczki do twojego gniazdka, skontaktuj się z twoim elektrykiem, aby zmienił gniazdko ze starego na bardziej nowoczesne. Nie lekceważ przepisów bezpieczeństwa dotyczących uziemienia!
- 1 **Pioruny** - Aby pomóc ochronić ten produkt w czasie burzy z piorunami, odłącz system hostujący (np. komputer) z gniazdka w ścianie, oraz odłącz antenę lub system kablowy. To powinno ochronić produkt przed zniszczeniem na wypadek uderzenia piorunu i innych wyładowań elektrycznych.
- 1 Nigdy nie wkładaj niczego metalowego do otwartego tunera TV. Może to spowodować porażenie prądem.
- 1 **Linie Elektryczne** - System anteny zewnętrznej powinien być zlokalizowany z dala od linii wysokiego napięcia i innych obwodów świetlnych, ponieważ mógłby spaść na te linie i spowodować zniszczenia przy dodatkowych wyładowaniach.
- 1 **Instalacja anteny** - Podczas instalacji zewnętrznego systemu antenowego, niezbędne jest przestrzeganie najwyższych środków ostrożności, przy dotykaniu linii wysokiego napięcia i innych obwodów świetlnych. Niezastosowanie się do tych ostrzeżeń może być fatalne w skutkach.
- 1 **Uziemienie zewnętrznej anteny** - Jeśli zewnętrzna antena jest podłączona do produktu, upewnij się, czy cały system jest uziemiony, grounding of the lead-in wire to the antenna discharge unit, size of grounding conductors, location of antenna-discharge unit, connection of grounding electrodes, and requirements for the grounding electrode.
- 1 **Caution for users/installers in Norway** - In Norway, there exists a possibility of a hazardous situation due to voltage difference between the screen of the coaxial cable of the cable distribution system and the local equipment earth (typically, earthed chassis of the PC system). To avoid any hazards, antenna/cable input connection from the TV tuner card to a Cable Distribution System must be provided through a galvanic isolator (not included).
- 1 **NOTE to CATV System Installer** - This reminder is provided to call the CATV systems installer's attention to Section 820.93 of the National Electric Code, ANSI/NFPA 70:2005 (for US/Canada) and/or EN60728-11:2005 standard (for Europe), which provide guidelines for proper grounding and, in particular, specify that the Coaxial cable shield shall be connected to the grounding system of the building, as close to the point of cable entry as practical.

Przykładowo Uziemiona Antena



[Powrót do strony startowej](#)

Instalacja odbiornika Dell™ Digital TV



- 1 USB 2.0 connector cover
- 2 USB 2.0 connector
- 3 retractable antenna
- 4 antenna adapter cable slot

1. Zdejmij osłonę konektora USB 2.0



2. Podłącz Dell™ Digital TV do wolnego wejścia USB w twoim komputerze.

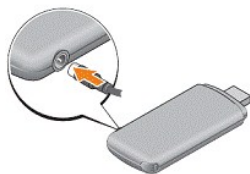


3. Wyciągnij antenę teleskopową:



4. Podłącz zewnętrzną antenę

Użyj zewnętrznej anteny (nie ma jej w zestawie), aby zwiększyć moc odbieranego sygnału. Podłącz zewnętrzną antenę używając do tego celu kabla antenowego (dołączonego do zestawu).



5. Zainstaluj oprogramowanie i aplikacje WinTV.

- a. Uruchom instalację oprogramowania naciskając podwójnie przycisk **Setup.exe**

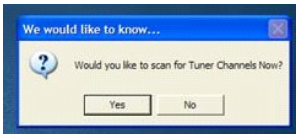


- b. Naciśnij przycisk **Install Drivers**
 - c. Naciśnij przycisk **Install WinTV**
 - d. Naciśnij **OK**, aby zrestartować komputer pod koniec całego procesu instalacyjnego.
6. U uruchom aplikację WinTV

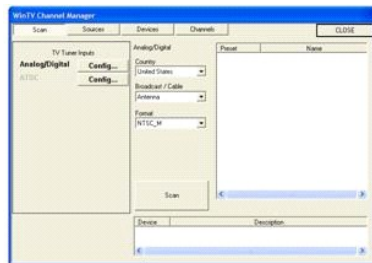
- a. Naciśnij skrót WinTV na swoim pulpicie, aby uruchomić aplikację.



- b. Jeśli pierwszy raz uruchamiasz aplikację WinTV, musisz zeskanować kanały dostępne w twojej okolicy. Naciśnij **OK**, aby rozpocząć skanowanie kanałów.



- c. Wybierz kraj i naciśnij przycisk **Scan**



- d. Kiedy strojenie kanałów zostanie zakończone, naciśnij przycisk **Close** i wybierz swój ulubiony kanał telewizyjny.
- e. Możesz dowiedzieć się więcej o zaawansowanych ustawieniach menadżera kanałów wybierając [Menadżer kanałów](#).

Podstawowe działanie



Większość opcji może być wybierana poprzez naciśnięcie **lewego** przycisku myszy .

Dostęp do niektórych funkcji możliwy jest poprzez naciśnięcie wybranego elementu używając **prawego** przycisku myszy:

- 1 Naciskając prawy przycisk myszy na nazwie kanału, który jest widoczny w okienku pod ekranem TV, otwierasz menu programów.
- 1 Naciskając prawym przyciskiem myszy wyświetlacz statusu audio (tu "Stereo") otwieramy menu wyboru typów dźwięku.
- 1 Naciskając prawy przycisk myszy wewnątrz okienka ekranu TV chowamy lub pokazujemy paski narzędzi WinTV.

1. Zmiana kanałów

Możesz zmieniać kanały używając przycisków *Channel Up* lub *Channel Down*. Alternatywnie klawiszy <+> (plus) i <-> (minus) na klawiaturze komputera. Możesz także wpisać numer kanału (na przykład: 27) a wtedy WinTV dostroi się sam do tego kanału.



2. Zmiana głośności

Możesz zmieniać głośności używając do tego celu suwaka, który znajduje się po lewej stronie aplikacji WinTV. Alternatywnie możesz użyć klawiszy <Page Up> i <Page Down> na klawiaturze komputera.



3. Włączanie i wyłączenie dźwięku

Przycisk z głośnikiem, który znajduje się poniżej suwaka poziomu głośności, pozwala na włączenie lub pełne wyłączenie dźwięku. Alternatywnie możesz użyć jednocześnie naciśniętych klawiszy <Ctrl> + <M> na klawiaturze komputera.



4. Przywołaj ostatnio oglądany program

Naciśnięcie tego przycisku spowoduje powrót do poprzednio oglądanego kanału.



5. Tryb "Always on Top" ("Zawsze widoczny")

W trybie "Always on Top", aplikacja WinTV będzie pozostawać zawsze widoczna na twoim pulpicie Windows, pomimo otwartych innych aplikacji, nawet wtedy, gdy nie została ona wybrana.

Aby włączyć, naciśnij przycisk "Always on top". Aby wyłączyć naciśnij ponownie ten przycisk.



6. Przycisk preferencji

Naciśnięcie tego przycisku spowoduje otwarcie okienka [Menu preferencji WinTV](#), gdzie masz możliwość zmiany wielu różnych ustawień.



7. Przycisk menu

Naciśnięcie tego przycisku spowoduje otwarcie okienka opcji [Menu WinTV](#), gdzie masz możliwość zmiany wielu różnych ustawień.



8. Tryb "Full Screen TV" ("Pełen ekran")

Naciśnięcie tego przycisku pozwala na oglądanie telewizji na pełnym ekranie. Aby wrócić do trybu z paskami narzędzi, naciśnij **prawy** przycisk myszy lub klawisz <Esc>.



9. "Zamroź" obraz

Naciśnięcie przycisku "Freeze" spowoduje zatrzymanie obrazu TV, a ponowne jego naciśnięcie pozwoli na kontynuację oglądania TV. Alternatywnie możesz użyć jednocześnie klawiszy <CTRL> + <F> na klawiaturze komputera.



10. Konfiguracja snapshot ("Migawka")

Naciśnięcie przycisku CFG spowoduje otwarcie okienka [Konfiguracje migawki](#), gdzie możesz zmieniać ustawienia wielkości wychwytywanego obrazu.



11. Przycisk snapshot ("Migawka")

Naciśnięcie przycisku snapshot spowoduje zastopowanie klatki obrazu TV widocznego w okienku wyświetlacza TV. Miniaturka tej klatki pokaże się jako podgląd w pasku snapshot. Podwójne kliknięcie na miniaturkę spowoduje powiększenie jej do największego rozmiaru. Możesz użyć opcji w menu **File** -> **Save As** by zachować obrazek na twardym dysku.

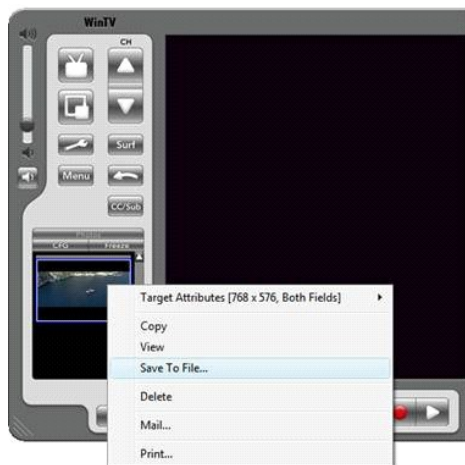


[Powrót do strony startowej](#)

[Powrót do poprzedniej strony](#)

Migawka (snapshot)

Migawki, to wychwytywane i zatrzymane klatki z odtwarzanego bieżącego filmu. Możesz uchwycić migawkę z telewizji odtwarzanej w czasie rzeczywistym lub podczas odtwarzania nagrań.



Konfiguracja migawki (snapshot)

Możesz konfigurować opcje migawki wybierając opcje Snapshots Preferences.

Migawka

Aby uchwycić migawkę, naciśnij przycisk "SNAP" w głównym okienku aplikacji. Mały obrazek (miniaturka) z migawki pojawi się w okienku podglądu.

Oglądanie i zapisywanie migawek

Podwójne naciśnięcie miniaturki spowoduje jej powiększenie do maksymalnego rozmiaru. Teraz możesz zapisać obrazek wybierając "File" / "Save As..." z menu.

Jednoczesne zapisywanie wielu migawek

Zaznacz, podświetlając pierwszy obrazek. Następnie przyciśnij klawisz SHIFT na klawiaturze i podświetl kolejne obrazki, które chcesz zachować. Jeśli zaznaczyłeś już wszystkie obrazki, które chciałbyś zapisać, puść klawisz SHIFT i następnie naciśnij prawym przyciskiem myszy dowolny obrazek i wybierz opcje "Save to file" .

[Powrót do poprzedniej strony](#)

[Powrót do strony startowej](#)

Wykrywanie i usuwanie usterek odbiornika Dell™ Digital TV

- [Pospolite problemy i ich rozwiązania](#)
- [Pomoc](#)

Pospolite problemy i ich rozwiązania

Komputer nie widzi Hardware'u		
Problem	Przyczyna	Rozwiązanie
Hardware nie jest podłączony przez system operacyjny Microsoft® Windows®.	Sterowniki nie są zainstalowane lub uległy zniszczeniu.	Sterowniki zostały nieprawidłowo załadowane. Uruchom SETUP.EXE z płyty <i>Dell Resource</i> .
	Wbudowany tuner przyrządów może funkcjonować nieprawidłowo.	Skontaktuj się z pomocą techniczną Dell.
Źródło obrazu		
Problem	Przyczyna	Rozwiązanie
Żaden obraz nie jest widoczny na ekranie komputera.	Kabel anteny mógł ulec zniszczeniu lub nie jest prawidłowo podłączony.	Sprawdź, czy wszystkie połączenia kabli są prawidłowo dociśnięte na całej swojej długości oraz czy kable są w dobrym stanie.
Audio & Video		
Problem	Przyczyna	Rozwiązanie
Żaden obraz nie jest widoczny na ekranie komputera.	Kabel anteny mógł ulec zniszczeniu lub nie jest prawidłowo podłączony.	Sprawdź, czy wszystkie połączenia kabli są prawidłowo dociśnięte na całej swojej długości oraz czy kable są w dobrym stanie.
Słaba jakość odbioru (zrywanie obrazu, opóźnienia i tym podobne)	System może być niewydolny.	Jeśli masz wiele aplikacji otwartych i aktywnych, zamknij te z nich, które nie są w tym momencie niezbędne.
Nie ma obrazu TV lub widoczne tylko cienie na "śnieżeniu".	Za niska i słaba jakość sygnału RF lub zakłócenia i szumy.	Sprawdź, zmieniając programy, czy wszystkie kanały są odbierane prawidłowo. Jeśli wszystkie są złe, sprawdź antenę lub zainstaluj wzmacniacz RF.

Pomoc

Jeśli nie znalazłeś rozwiązań swojego problemu w tym rozdziale o procedurach wykrywania i usuwania usterek, skontaktuj się z pomocą techniczną Dell poprzez wizytę na stronie support.dell.com lub zadzwoń: (USA) 1-800-BUY-DELL.

[Powrót do strony startowej](#)

[Powrót do poprzedniej strony](#)

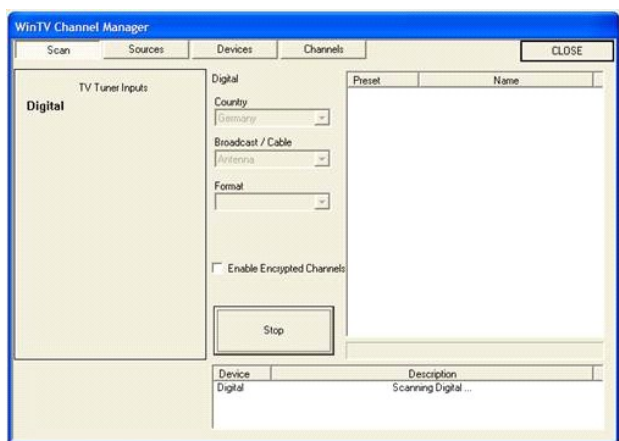
Menu preferencji WinTV

W aplikacji WinTV naciśnij przycisk PREF, aby otworzyć menu preferencji.

Obraz

Tutaj możesz konfigurować On Screen Display (OSD) i dezaktywować wygaszacz ekranu.

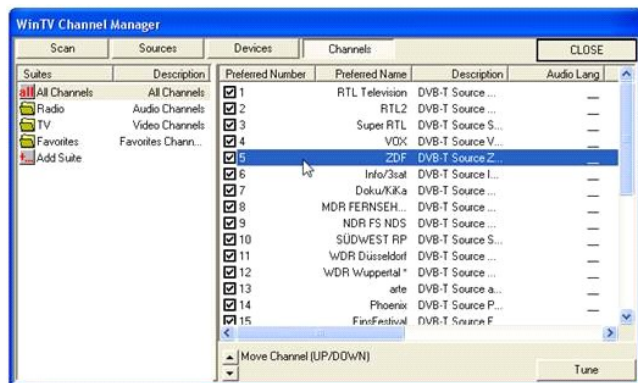
Obraz - On Screen Display



Włączone podpisy na ekranie (Annunciators On)

Jeśli ta opcja jest dostępna, okienko informacyjne będzie wyświetlone na ekranie, ujrzyś bieżący numer i nazwę kanału. Możesz także ustawić by okienko informacyjne znikło po 3 sekundach. Możesz zmieniać częstotliwość pojawiania się i znikania okienka informacyjnego na ekranie komputera. Możesz także wybrać stałą częstotliwość annunciatorów. Przycisk "Annunciator Font" otwiera ukłnję Font Selection, gdzie możesz zmieniać typ i kolor liter, które będą użyte dla annunciatorów.

Obraz - tryb Title Mode (Obraz TV z aplikacjami okienek, z podpisami)



Wymuszony Aspekt Ratio ("Enforce Aspect Ratio")

Kiedy "Enforce Aspect Ratio" jest sprawdzany, obrazek aspektu ratio jest zachowywany jako okienko WinTV, w jego skali. Wybierając "Do not Resize Window" ("Nie zmieniaj wielkości okienka) program będzie zaokrągliał wysokość i szerokość ustawień obrazka telewizyjnego zgodnego z właściwymi ustawieniami aspektu ratio.

Zezwól na wygaszacz ekranu ("Allow Screen Saver")

Opcja ta jest istotna tylko w przypadku, gdy funkcja wygaszacza ekranu jest dostępna w Windows.

WinTV może działać jako wygaszacz ekranu w miejsce wygaszacza ekranu systemowego, lub zachować bieżące ustawienia wygaszacza ekranu.

Jeśli opcja "Allow Screen Saver" jest nie ustawiona, WinTV, podczas gdy jest włączony, nie będzie zezwalał na włączenie się systemowego wygaszacza ekranu.

Jeśli opcja "Allow Screen Saver" jest ustawiona, wybranie opcji "Use System Screen Saver" ("Użyj systemowego wygaszacza ekranu") spowoduje wykorzystanie jakichkolwiek bieżących ustawień wygaszacza ekranu w twoim komputerze. Wybranie trybu "Use TV Mode" ("Użyj tryb TV") spowoduje wykorzystanie WinTV (w trybie pełnego ekranu) jako wygaszacza ekranu.

Obraz - tryb No Title (tylko obraz TV)

Tryb "No Title Mode" powoduje wyświetlanie obrazu telewizji wewnątrz aplikacji okienkowej, ale w trybie bez podpisów i pasków narzędzi. Taka konfiguracja dostarcza ustawienia aspekt

ratio i wygaszacza ekranu, takie jak opisano w podrozdziale powyżej pt. " Obraz - tryb Title Mode (Obraz TV z aplikacjami okienek, z podpisami)".

Obraz - tryb TV (Pełen obraz TV- Full Screen TV)

Tutaj znajdziesz ustawienia wygaszacza ekranu i opcje zmiany rozdzielczości dla trybu pełnego ekranu TV.

Ustawienia migawki (Snapshot)

Migawka wspomaga w wychwytywaniu wielkości obrazu w różnych formatach.



Przechwytywana rozdzielczość

Obrazy w WinTVsą wychwytywane w maksymalnej rozdzielczości. Kiedy obrazek jest zachowywany do pliku, możesz wybrać rozdzielczość migawki w przedziale od 320 x 240 aż do 1600 x 1200 pixeli..

Przechwytywane pole

Użytkownicy- widzowie nadawanego obrazu widzą obraz w przeplatających się formatach, w których linie skanowane nieparzyste i linie skanowane parzyste, są nadawane oddzielnie. Jednak oko odbiera to jako łagodnie płynący obraz. W komputerach z wyjściem SVGA, oba pola są nadawane jednocześnie. Podczas kiedy uchwycamy migawkę z obrazu o stosunkowo małym ruchu, produkowane przechwytywane pole 2 (Capture 2 Field) zawiera dużo danych i w związku z tym widzimy czysty obraz. Jednakże, jeśli uchwycamy migawkę z obrazu, który jest w dużym ruchu, wychwytywanie obu pól może dać efekt rozmazanego i nieostrego obrazu. Dlatego więc, użyj Capture 1 Field dla uzyskania najlepszego rezultatu.

Eksperymentowanie z takimi ustawieniami zachowuje porządkane rezultaty.

Przycisk Default

Powoduje skasowanie konfiguracji migawki i powrót do wcześniejszych ustawień.

Ustawienia Audio (Nie są dostępne z tym produktem)

Ustawienia Kolorów (Nie są dostępne z tym produktem)

[Powrót do poprzedniej strony](#)